



Bienvenue en
**TERRES
d'AUXOIS**

**CHAMBRE D'HÔTES L'ANCIENNE
COMÉDIE - SEMUR-EN-AUXOIS**

CHAMBRE D'HÔTES L'ANCIENNE
COMÉDIE

Bienvenue dans notre chambre d'hôtes à Semur-En-
Auxois

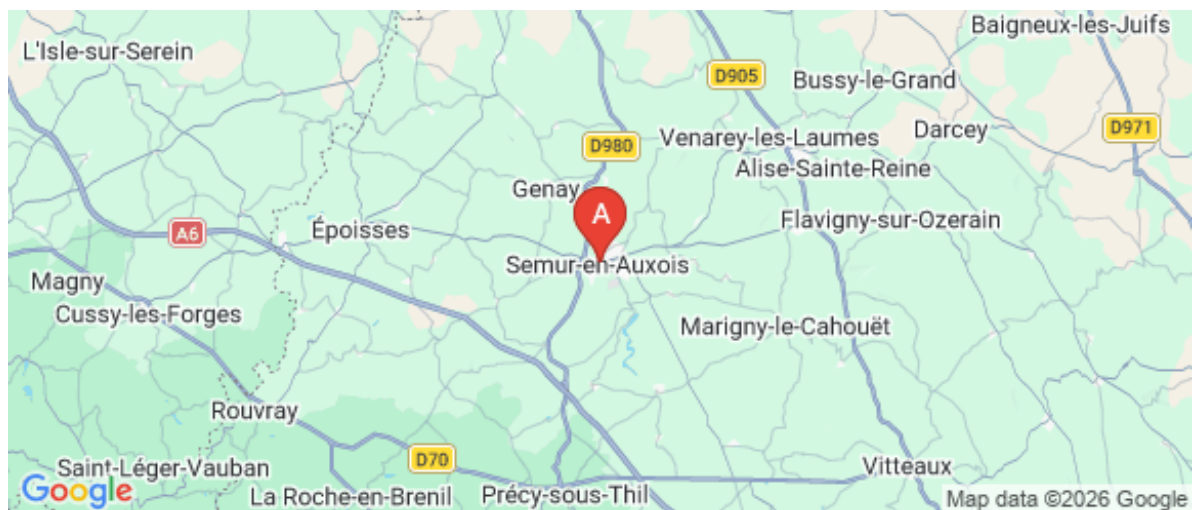
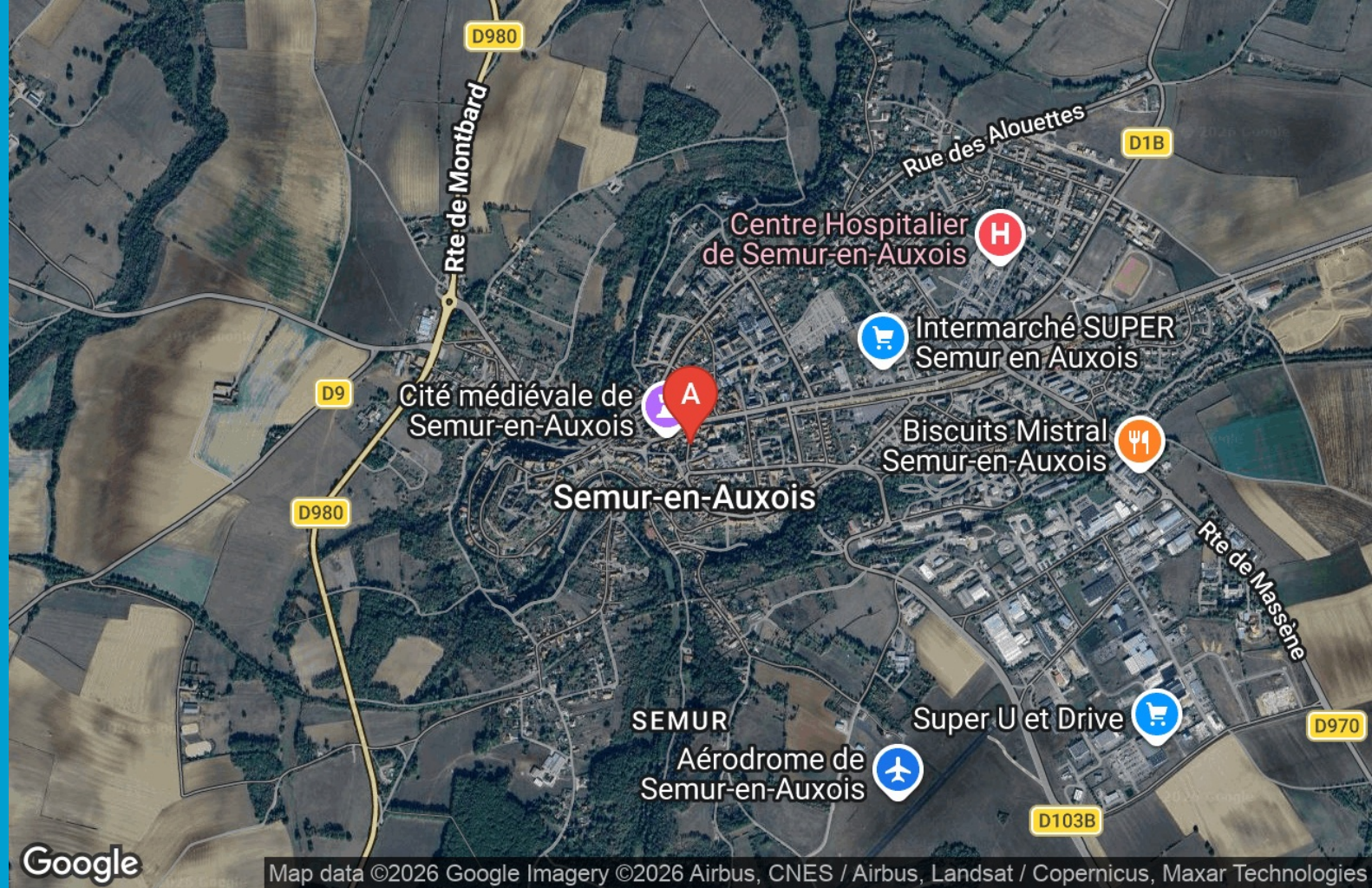
<https://lanciennecomedie-auxois.fr>



Valérie DELBORE

☎ 06 12 08 66 66

A Chambre d'hôtes L'Ancienne Comédie : 6, rue de l'Ancienne Comédie 21140 SEMUR-EN-AUXOIS





Chambre d'hôtes L'Ancienne Comédie

 Chambre d'hôtes L'Ancienne Comédie



Chambre d'hôte avec salle de bain privée dans une maison de caractère, en plein de centre de Semur-en-Auxois. Je vous accueille avec plaisir pour vous faire découvrir notre si belle région. Vous pourrez profiter d'un petit jardin et de deux parking à 100 m.



Infos sur l'établissement



Communs

Dans maison
Jardin commun

Entrée commune



Activités



Réseaux

Accès Internet



Stationnement

Parking à proximité



Services



Extérieurs



Chambre d'hôtes L'Ancienne Comédie



Chambre



0

personne



1

chambre



16

m2

C'est une chambre avec salle de bain et toilette pleine de charme

<i>Chambres</i>	Chambre(s): 1	dont Suite: 1
	Lit(s): 1	dont lit(s) 1 pers.: 0 dont lit(s) 2 pers.: 1
<i>Salle de bains / Salle d'eau</i>	Salle de bains avec baignoire Sèche cheveux	Salle de bains privée
	Salle(s) de bains (avec baignoire): 1	
<i>WC</i>	WC: 1 WC privés	
<i>Cuisine</i>	Congélateur	Réfrigérateur
<i>Autres pièces</i>	Salon	
<i>Media</i>	Télévision	Wifi
<i>Autres équipements</i>		
<i>Chauffage / AC</i>	Chauffage	
<i>Exterieur</i>	Abri pour vélo ou VTT Terrain clos commun	Jardin
<i>Divers</i>		

A savoir : conditions de la location

Arrivée A partir de 17h

Départ Jusqu'à 12h

*Langue(s)
parlée(s)* Français

*Annulation/
Prépaiement/
Dépot de
garantie*

*Moyens de
paiement* Chèques bancaires et postaux Espèces

Petit déjeuner Le petit déjeuner est constitué de produits locaux et (ou) faits maison. Il est inclus dans la location

Ménage

*Draps et Linge
de maison* Draps et/ou linge compris

*Enfants et lits
d'appoints*

*Animaux
domestiques* Les animaux ne sont pas admis.

Tarifs (au 18/03/26)

Chambre d'hôtes L'Ancienne Comédie

Tarif standard pour 2 personnes. Petit déjeuner compris. Réduction de -4 euros pour 1 personne.

Tarifs en €:	Tarif 1 nuit en semaine (L, M, M, J, D)	Tarif 1 nuit en weekend (V ou S)	Tarif 2 nuits weekend (V+S)	Tarif 7 nuits semaine
du 01/01/2026 au 31/12/2026	80€	80€		75€

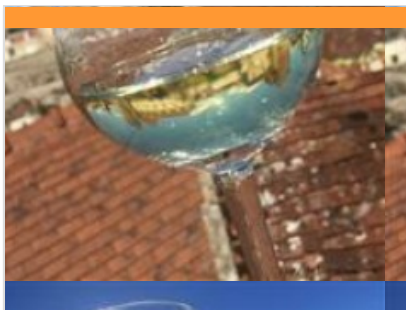
Mes recommandations

Toutes les activités et loisirs

Les incontournables

OFFICE DE TOURISME DES TERRES D'AUXOIS
TERRES-AUXOIS.FR

Bienvenue en
**TERRES
d'AUXOIS**



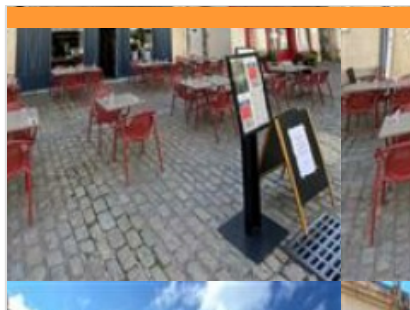
Le Mont Drejet

☎ 03 80 92 36 96
20 Rue Buffon

0.1 km
📍 SEMUR-EN-AUXOIS



Bar-brasserie ouvert de 8h30 à 20h du mardi au dimanche du 1er septembre au 30 juin et de 8h30 à 20h du lundi au dimanche en juillet-août Sélection de thés, cafés d'origine, cafés italiens et glaces artisanales élaborées par un maître artisan glacier Menu bœuf Bourguignon, lasagnes, croque monsieur... salades diverses et variées Service jusqu'à 14h30 Crêpes, gaufres... à toute heure



La rumeur

☎ 03 80 92 16 05
14 Rue Buffon

🌐 <http://www.larumeur21.com>

0.1 km
📍 SEMUR-EN-AUXOIS



Elle court, elle court la Rumeur*, venez y déguster une cuisine maison élaborée par notre chef. A La Rumeur, nous ne travaillons que des produits frais afin de vous proposer une délicieuse assiette, généreuse et parfumée à souhait. Nos serveurs vous accueillent avec le sourire et vous conseillent au mieux. Les produits locaux sont à l'honneur, entre burger maison et tartare, côte de bœuf et bavette du chef, et une variété d'autres plats délicieux. Une bonne brasserie sympathique!



La Cuisine de la Fontaignotte

☎ 03 80 96 91 69
4 Rue de la Fontaignotte

🌐 <https://www.lacuisinedelafontaignotte.co>

0.1 km
📍 SEMUR-EN-AUXOIS



Au détour de la rue pavée de la Fontaignotte, découvrez ce lieu hors du temps ouvert sur la vallée, l'Armançon et le potager de la maison. Ce lieu hors du temps vous offre un panorama unique à Semur en Auxois et la découverte culinaire va de paire : les chefs ont à cœur de favoriser les circuits locaux courts et de sublimer les produits fermiers de la région. Forts de leur expérience dans des étoilés et palaces de France, ils se lancent avec fierté et humilité dans ce nouveau défi bourguignon



Les Minimes

☎ 06 33 01 40 60#03 80 92 06 19
39 Rue des Vaux

0.6 km
📍 SEMUR-EN-AUXOIS



Nous proposons, et ce dès le mercredi 4 novembre : – Du mardi au vendredi, le midi, un menu du jour à emporter sous la forme d'un plateau repas, à 13€. – Des soirées burgers, toujours avec notre pain à burger maison, les mardis et vendredi soir. Le chef vous prépare des petites nouveautés, avec notamment un burger végétarien. – Une carte d'entrées, plats et desserts, pour les autres jours. Bien entendu, le chef continue de cuisiner des produits frais, et tout sera fait ici, par ses soins. Nous réaménageons notre petite salle, pour vous accueillir dans les meilleures conditions. Nous publierons dès lundi les propositions pour la semaine à venir, avec tous les détails. D'ici là, bon courage à tous. Commandes uniquement sur réservation au plus tard la veille. Le restaurant des Minimes est spécialisé dans la cuisine traditionnelle de Bourgogne. Frédéric Allaire, Chef du restaurant Les Minimes de Semur en Auxois, travaille les produits, de saison.



Le Pizzaiolo depuis 1989 - Semur-en-Auxois

☎ 06 77 85 56 72
Parking Intermarché

🌐 <https://lepizzaiolo1989.fr/>

0.6 km
📍 SEMUR-EN-AUXOIS



Vente de pizzas à emporter Tous les samedis à partir de 11h

Mes recommandations (suite)

Toutes les activités et loisirs

Les incontournables

OFFICE DE TOURISME DES TERRES D'AUXOIS
TERRES-AUXOIS.FR

Bienvenue en
**TERRES
d'AUXOIS**



La Table de l'Hostellerie

☎ 03 80 97 28 28

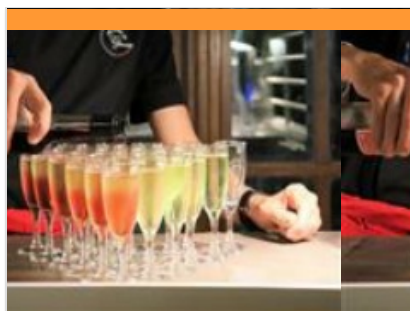
Route de Saulieu

🌐 <https://www.hostellerie.fr/fr/>

0.8 km
📍 SEMUR-EN-AUXOIS



Restaurant avec vue panoramique sur la cité médiévale. Cuisine traditionnelle et gastronomique. Salle climatisée. Terrasse face aux remparts de Semur-en-Auxois.



Le Pari des Gourmets

☎ 03 80 97 11 11

10, rue du Lac

🌐 <http://www.leparidesgourmets.fr/>

3.0 km
📍 PONT-ET-MASSENE



Bienvenue au restaurant Le Pari des Gourmets. Nous sommes idéalement situés à 3km de Semur-en-Auxois, au cœur des sites touristiques de Haute Côte-d'Or (Alésia et l'Abbaye de Fontenay) dans un cadre calme et reposant. Les chefs vous proposent une cuisine alliant produits du terroir et le savoir-faire ouvert sur le monde. Notre cuisine vous offre un tour d'horizon exquis des saveurs du terroir tout en cultivant le côté inventif de plats authentiques. Réservation fortement conseillée pour assurer une prestation de qualité. Présence chaque dimanche matin sur le marché de Semur-en-Auxois.



L'Étoile Cinéma

☎ 03 80 96 62 44

6 Rue du Lycée

🌐 <https://www.etoilecinema.com/>

0.2 km
📍 SEMUR-EN-AUXOIS



L'Étoile Cinéma, cinéma indépendant et classé art-et-essai à Semur-en-Auxois propose une programmation généraliste, de qualité, pour tous les publics. Toute l'année : des projections, des soirées débats, des films et des animations pour les enfants, des festivals autour du cinéma, des soirées pour les jeunes...



Marie-Christine Cadiou - sculpteur - Atelier du musée

☎ 03 80 97 00 86

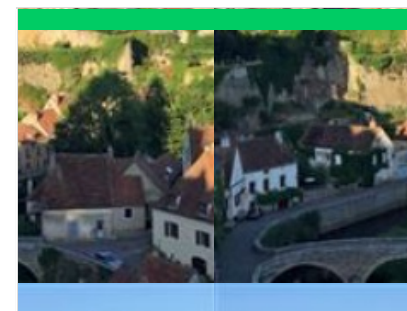
Rue Jean-Jacques Collenot

🌐 <http://www.stages-sculpture-argile.com>

0.2 km
📍 SEMUR-EN-AUXOIS



L'Association de l'Atelier du musée est située dans les locaux du musée municipal, rue Jean-Jacques Collenot. Sont proposées des activités d'expression plastique pour adultes (dessin, peinture) depuis bientôt 40 ans. Ateliers hebdomadaires, en période scolaire. Stage de sculpture le weekend et pendant l'été (modelage avec argile d'après modèle vivant). Nus, bas-reliefs et portraits pour adultes (débutants ou initiés).



France Montgolfières - Semur-en-Auxois

☎ 03 80 97 38 61

4 bis rue du Saussis

🌐 <https://www.franceballoons.com/espace>

0.3 km
📍 SEMUR-EN-AUXOIS



Baptême de l'air en montgolfière d'avril à fin octobre, au lever ou au coucher du soleil selon la période et le site d'envol choisi. 8 régions d'envol en France : Bourgogne (Beaune, Vézelay), Ile de France, Val de Loire, Champagne, Périgord, Auvergne, Ardèche, Haute-Provence et Pyrénées Orientales. Imaginez la lumière enchantée de l'aube ou du crépuscule. Un ballon décolle sans une secousse, s'élève et glisse doucement, sans un bruit. Sous la nacelle défile un paysage à vous couper le souffle : les vignobles prestigieux de Beaune, la colline éternelle et la basilique de Vézelay, les châteaux de la Loire, les volcans d'Auvergne... Vivez une expérience inoubliable et conviviale. Repartez avec votre diplôme d'aérostier que le pilote aura le plaisir de vous remettre autour du verre de l'amitié !

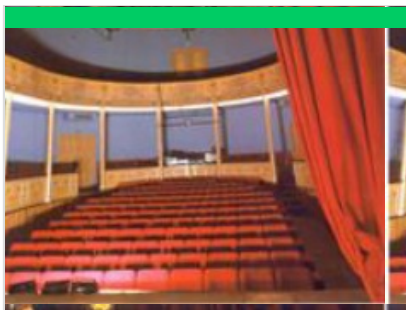
Mes recommandations (suite)

Toutes les activités et loisirs

Les incontournables

OFFICE DE TOURISME DES TERRES D'AUXOIS
TERRES-AUXOIS.FR

Bienvenue en
**TERRES
d'AUXOIS**



Théâtre du Rempart

☎ 03 80 97 01 11

11 rue du Rempart

🌐 <http://www.theatredurempart.com/>

0.4 km

📍 SEMUR-EN-AUXOIS



Le théâtre à l'italienne de Semur-en-Auxois, est un écrin coloré de style Empire. Aujourd'hui, il est dédié à l'art musical, théâtral et propose tout au long de l'année une programmation de qualité et variée. Le temps d'un spectacle laissez-vous transporter hors du temps et appréciez une acoustique exceptionnelle.



La Bis-Cyclette / La Re-Cyclette

52 Rue de Vigne 13B, rue J.J. Collenot

0.5 km

📍 SEMUR-EN-AUXOIS



L'association propose des ateliers de réparation, des sorties à vélo et des courses cyclistes.



Aéro-Club de Semur-en-Auxois

☎ 03 80 97 12 04

Aérodrome Rue Jean Mermoz

🌐 <http://www.lfgq.fr>

1.0 km

📍 SEMUR-EN-AUXOIS



L'Aéroclub de Semur-en-Auxois est une école de pilotage qui vous propose : - Des vols d'initiation, - Des promenades, des baptêmes, - La préparation aux brevets de pilote privé (ABL : Brevet de Base puis LAPL ou PPL : Privat Pilot Licence). N'hésitez pas à nous appeler ou à laisser un message mail.



Club Nautique des Terres d'Auxois

Rue du Lac

🌐 <https://www.clubnautiqueterresdauois.fr>

3.1 km

📍 PONT-ET-MASSENE



Le club nautique est fermé depuis le 4 août en raison d'un niveau de l'eau trop bas. La baignade est interdite. Ski nautique et wakeboard Bateaux électriques Pédalos Kayaks Stand Up Paddle Accueil des individuels et des groupes constitués (CE, centres de loisirs...)



Lac de Pont

☎ 03 80 97 05 96

Rue du Lac

🌐 <https://www.terres-auxois.fr/activites-loisirs>

3.3 km

📍 PONT-ET-MASSENE



La baignade n'est autorisée que lorsque le niveau de l'eau atteint 17,70 m de hauteur. En raison d'un niveau trop bas, la baignade est interdite depuis le 1er août. Le club nautique est fermé depuis le 4 août.

Mes recommandations (suite)

Toutes les activités et loisirs

Les incontournables

OFFICE DE TOURISME DES TERRES D'AUXOIS
TERRES-AUXOIS.FR

Bienvenue en
**TERRES
d'AUXOIS**



Auxois Morvan Aventure

☎ 06 74 18 93 09
Route Royale

🌐 <http://www.accrobranche-auxois-morva>

8.5 km

📍 LE VAL-LARREY



Évadez-vous en famille ou entre amis et venez découvrir les plaisirs de la forêt et de ses sensations. Tyroliennes, saut de tarzan et autres acrobaties vous attendent pour vous faire vivre une aventure inoubliable ! Au total, c'est 13 parcours en ligne de vie continue et plus de 170 ateliers que vous pourrez découvrir en plein cœur de la forêt !



Gymnase Robert Telha

Rue Alexis Colin Stade Ferdinand
Brenot

10.7 km

📍 VENAREY-LES-LAUMES



La Haute Côte-d'Or : entre histoire et héritage

16.4 km



Conseil : faire la balade en 2 jours Ce parcours est une boucle il est donc possible de démarrer l'itinéraire au niveau de n'importe quelle étape. Au cœur de la Bourgogne, entre Auxois et Morvan, partez à la découverte de quelques joyaux venus du Moyen Age, dont les cités de Flavigny-sur-Ozerain et de Noyers-sur-Serein, labellisées « Plus beaux Villages de France » ou Semur-en-Auxois, Saulieu et Avallon. Les amateurs d'architecture seront séduits par les château de Bussy-Rabutin, Ancy-le-Franc, Tanlay ou Bazoches. Joyaux du patrimoine mondial, ne manquez pas la basilique de Vézelay et l'Abbaye de Fontenay, classées par l'Unesco. Entre les deux, la ville de Montbard, son Musée et son Parc dédiés à Buffon, naturaliste et ami de Diderot, et la Grande forge de Buffon, témoins du Siècle des Lumières. Puis partez flâner sur le site naturel des Sources de la Seine. Enfin, les amateurs d'Histoire découvriront les



Du lavoir de Jaugey et four à bois de Grenant

41.3 km



Informations complémentaires Variante : 5,5 km Dénivelé : 497 m Au départ de Jaugey, ce parcours vous propose la découverte de plusieurs monuments représentatifs de cette campagne bourguignonne : une croix monumentale sculptée au niveau du cimetière de Grenant-les-Sombernon, un lavoir du XXe siècle dans le hameau de la Montagne, un lavoir remarquable au hameau de Jaugey, la chapelle Sainte-Anne dans le hameau de Vaux-les-Grenant. La randonnée est agrémentée de superbes vues dont une sur la vallée de la Gironde. Texte : Communauté de Communes Ouche et Montagne



Ville de Semur-en-Auxois

☎ 03 80 97 05 96
2, place Gaveau

🌐 <http://www.terres-auxois.fr>

0.1 km

📍 SEMUR-EN-AUXOIS



Au détour d'un méandre de l'Armançon, la ville médiévale aux toits roux se dresse sur un promontoire de granit rose. Les portes Sauvigny et Guillier une fois franchies, on découvre le charme des ruelles pavées bordées de maisons à colombages, l'élégance de la collégiale gothique, la puissance du donjon et des remparts qui escaladent la roche et la pittoresque rue Chaude. Le lavoir du quai Baudon vient de faire l'objet d'une restauration et est illuminé la nuit. A noter également un bateau-lavoir, dernier témoignage de ce petit patrimoine en Bourgogne, le chemin des Foulons. La ville de Semur-en-Auxois a reçu le 1er Prix régional du Patrimoine en 2005 pour ses remparts. L'office de tourisme organise des visites guidées pour les groupes toute l'année. Demandez la brochure groupe pour organiser votre séjour pour connaître l'ensemble de nos prestations.

Mes recommandations (suite)

Toutes les activités et loisirs

Les incontournables

OFFICE DE TOURISME DES TERRES D'AUXOIS
TERRES-AUXOIS.FR

Bienvenue en
**TERRES
d'AUXOIS**



Musée municipal de Semur-en-Auxois

☎ 03 80 97 24 25

3, rue Jean-Jacques-Colletot

0.1 km
📍 SEMUR-EN-AUXOIS



2

Installé dans l'ancien couvent des Jacobines du XVII^e siècle, le musée de Semur-en-Auxois présente d'exceptionnelles collections dans leur muséographie d'origine. Suite aux épisodes révolutionnaires, le bâtiment est désaffecté puis réinvesti en 1833, sous l'impulsion du sous-préfet Larribe qui suggère d'y installer une école de Dessin, de Sculpture et d'Architecture. Afin de servir les enseignements de l'école, des œuvres peintes et sculptées, provenant de dons, sont rassemblées. Dans le but de développer l'éducation populaire, la collection naissante est ouverte aux publics. En 1836, la municipalité décide de la création d'un musée qui, grâce à l'appui permanent du sous-préfet Larribe et du député Vatout, verra ses collections s'enrichir par les dons d'artistes. Par exemple, le sculpteur parisien Augustin Dumont légua en 1884 une partie de son fonds d'atelier à la Ville de Semur ; parmi les modèles originaux se trouve



Tour de l'Orle d'Or

☎ 03 80 97 05 96

16, rue du Rempart

🌐 <http://www.socscisem.org>

0.3 km
📍 SEMUR-EN-AUXOIS



3

VISITE DE LA TOUR La visite de la Tour de l'Orle d'Or, durant la période estivale et ouvertures exceptionnelles (les groupes sont limités à 18 personnes), est agrémentée d'une présentation de la ville de Semur au Moyen Âge. Au fil de la visite, un guide retrace les principaux épisodes de l'histoire de la cité et fournit des clés pour mieux apprécier et comprendre son patrimoine. Les différents niveaux composant la tour offrent des points de vues inédits sur la collégiale, les remparts, la vallée de l'Armançon qui permettent d'apprécier pleinement les différents éléments du paysage urbain de la capitale de l'Auxois au XV^e siècle. ----- LA TOUR DE L'ORLE D'OR ET LE DONJON DE SEMUR (Siège et archivage de la Société des Sciences Historiques et Naturelles de Semur-en-Auxois) Édifié à la fin du XIII^e siècle, le donjon de Semur est constitué par un ensemble de 4 tours massives. réunies



Square des Maquis

Rue Pertuisot

0.8 km
📍 SEMUR-EN-AUXOIS



4

Tourisme de Mémoire. Inauguré le 9 septembre 2016, cet espace situé au-dessus de la chaume Pertuisot est un lieu de mémoire. Au-delà de la fonction commémorative, cet espace composé de six pupitres, s'inscrit dans une volonté pédagogique, puisque la transmission mémorielle s'articule autour d'un travail réalisé avec les écoles de la ville. A travers les panneaux, on découvre l'histoire de Semur durant la seconde guerre mondiale et le rôle de la résistance puis des maquis à l'échelle locale.



Château de Flée

☎ 06 73 20 04 06

Rue de l'Église FLEE

🌐 <https://www.chateau-semur-bourgogne.>

6.1 km
📍 LE VAL-LARREY



5

Château XVIII^e s. érigé par Louis Dupille de Saint-Séverin, trésorier des guerres du roi Louis XV. Classé à l'Inventaire des Monuments Historiques depuis 1983. Escalier monumental de 18 marches pour entrer dans le XVIII^e s. Fabrique et glacière/fontaine à vertu dans le parc. Lavoir en impluvium en restauration. Caves voûtées romanes. Parc à l'anglaise de 10 ha clôturé de murs avec ruisseaux, sources, étang et point de vue sur l'Auxois. Location de deux suites en B&B/hébergement avec petit-déjeuner "Accueil au Château", piscine extérieure, jardin, terrasse, salon de musique, promenades aux alentours vers le lac de Pont situé à 5 minutes du château. Découverte aérienne du château en hélicoptère avec le propriétaire. Possibilité de vol en montgolfière. Récital privé d'opéra et d'airs de charme 1900 avec la soprano bourguignonne RACHEL. Le parc du château est un domaine de retraite pour les chevaux. renseignements possibles.



Château de Lantilly

☎ 06 14 09 55 69

7, rue Saint-Antoine

6.8 km
📍 LANTILLY



6

Le château de Lantilly, surnommé château aux cent fenêtres, bénéficie d'une vue panoramique exceptionnelle sur la vallée des Laumes et le site d'Alésia. Il est entouré d'un parc à l'anglaise qui possède quelques arbres remarquables et est inscrit à l'inventaire supplémentaire des monuments historiques. Son potager fleuri est classé "Jardin Remarquable". Château ouvert uniquement à l'occasion des Journées du patrimoine

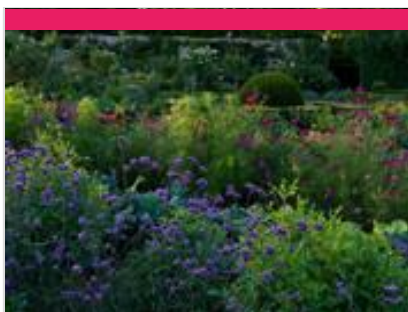
Mes recommandations (suite)

Toutes les activités et loisirs

Les incontournables

OFFICE DE TOURISME DES TERRES D'AUXOIS
TERRES-AUXOIS.FR

Bienvenue en
**TERRES
d'AUXOIS**



Parc et jardin potager du château de Lantilly

☎ 06 14 09 55 69#06 66 16 58 78
7, rue Saint-Antoine

6.8 km
📍 LANTILLY



Le Château de Lantilly, dit "Château aux cent fenêtres", est entouré d'un parc à l'anglaise et possède une vue exceptionnelle sur le site d'Alésia, la vallée des Laumes et la campagne environnante (visite du château uniquement aux Journées du patrimoine). Le potager fleuri du château a été restauré par Bertrand et Claire de Virieu avec le paysagiste Camille Muller en 2000... Il a reçu le Label "Jardin Remarquable" en 2004, renouvelé en 2009. Des topiaires d'ifs, de charmes et de buis structurent les différentes chambres du jardin : roseraie autour de la cabane, jardin d'aromatiques autour de la serre, jardin d'eau contemporain autour de l'éolienne, prairie fleurie. Des fruitiers en cordon et des mixed borders entourent les planches potagères.



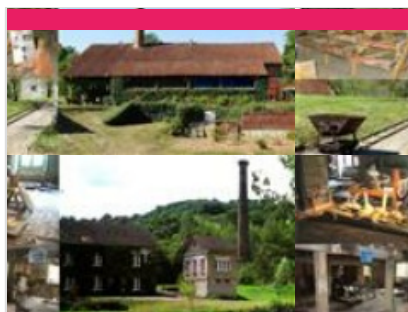
Église Saint-Jean-Porte Latine

☎ 03 80 96 99 52
Rue Franche

9.4 km
📍 GRIGNON



XIIIe s. Retable (XVIe s.) et mobilier de grande valeur. Le sculpteur Jean Dampy (1854-1945), né à Venarey, est enterré à Grignon. Il a réalisé la statue de sainte Reine et le monument aux morts.



Musée de la Tuilerie aux Granges sous Grignon

☎ 03 80 96 88 26#06 82 43 81 48
RD119 Les Granges-sous-Grignon

10.0 km
📍 GRIGNON



Située le long du canal de Bourgogne, ancienne tuilerie possédant son PATRIMOINE INDUSTRIEL : deux cheminées (une de 30 m), voie ferrée à wagonnets, filon d'argile à proximité, fours, machines et outillages d'époque, collection de tuiles et briques estampillées. Lors des visites guidées, démo de fabrication de tuiles plates et de tomettes à l'ancienne. Possibilité de visites libres. Nouveauté : le four 'SIMON-HOFFMANN' (2 galeries 20m).



Arboretum de Venarey-Les Laumes

☎ 03 80 96 01 59
Avenue Jean-Jaurès

🌐 <http://www.venareyleslaumes.fr>

10.4 km
📍 VENAREY-LES-LAUMES



Parc municipal où les promeneurs peuvent prendre connaissance des différentes essences qui le composent : tulipier de Virginie, Sophora Japonica, etc...



Château de Moutiers-Saint-Jean

☎ 06 07 01 83 00
1, place de l'Abbaye

🌐 <http://www.chateaudemoutiers.fr>

11.4 km
📍 MOUTIERS-SAINT-JEAN



Considérée comme la plus ancienne Abbaye de Bourgogne, l'Abbaye Royale de Moutiers-Saint-Jean est aussi la moins connue. Fondée vers 450 par saint Jean de Réome au lieu-dit Corsaint, elle fut transférée au VIème siècle à son emplacement actuel. L'Abbatiale du XIIème siècle, détruite à la Révolution, n'avait rien à envier à celles de Vézelay ou d'Autun, comme en témoignent les chapiteaux conservés au Musée du Louvre ou le portail remonté au Cloisters Museum de New-York. À la fin du XVIIème siècle, la réforme mauriste et la sage administration de l'Abbé Commendataire Claude Charles de Rochechouart de Chandénier, ami de saint Vincent de Paul, marqueront le début des reconstructions et d'un nouvel essor. Au XVIIIème siècle, le titre d'Abbé de Moutiers-Saint-Jean sera donné aux Évêques-Ducs de Langres pour les dédommager de la création d'un évêché à Dijon. Ce sont

Mes recommandations (suite)

Toutes les activités et loisirs

Les incontournables

OFFICE DE TOURISME DES TERRES D'AUXOIS
TERRES-AUXOIS.FR

Bienvenue en
**TERRES
d'AUXOIS**



MuséoParc Alésia

☎ 03 80 96 96 23

1 route des Trois Ormeaux

🌐 <http://www.alesia.com>

11.4 km

📍 ALISE-SAINTE-REINE



Au MuséoParc Alésia, revivez l'histoire en grand ! Lieu d'histoire et de mémoire connu de tous, le site d'Alésia fait partie du patrimoine national depuis la célèbre bataille qui opposa César à Vercingétorix. Le Centre d'interprétation propose une découverte dynamique du siège d'Alésia. Objets antiques et fac-similés, diorama, films, maquettes, bornes multimédia et reproductions de machines de guerre vous donnent les clés pour comprendre l'histoire du site. Convivialité et interactivité sont au rendez-vous de la programmation du MuséoParc : rencontres thématiques, ateliers pédagogiques, démonstrations historiques, audioguides avec le choix d'une visite "enfant" avec des jeux ou "adulte", ludothèque pour les enfants de 3 à 8 ans... Ainsi, vous pouvez vous plonger au cœur des combats et vous laisser surprendre par l'impressionnante reconstitution des lignes de fortifications romaines. Une immersion grandeur nature ! Alésia. c'est aussi... Une statue



Apothicaire et Hospice du XVIIème

☎ 06 86 68 55 85

Hôpital Saint-Sauveur

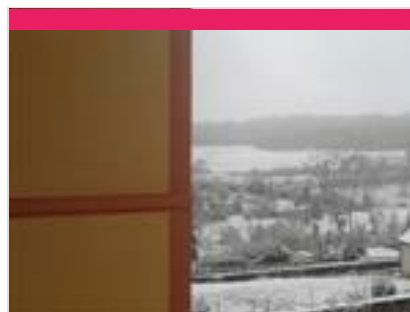
🌐 <http://www.monsieur-vincent.fr>

11.4 km

📍 MOUTIERS-SAINTE-JEAN



L'association Monsieur Vincent à Moutiers-Saint-Jean en Côte-d'Or, vous fait découvrir l'Hôpital Saint Sauveur, son apothicaire dans son état d'origine, composée de plus de 220 pots, chevrettes, canons, piluliers, aiguères. Sa collection de vaisselle d'étains, le jardin des simples, sa chapelle. Puis, laissez vous guider vers l'église saint Paul qui domine le village depuis le XIè pour y voir ses statues de l'école bourguignonne du XVè, ses vitraux dans un fenestration flamboyant dédiés à Catherine Labouré. En chemin, vous pourrez admirer le jardin créé par Jean Coeurderoy XVIIè aux fascinantes constructions baroques et les anciennes fortifications du Bourg. Un patrimoine exceptionnel à découvrir en Auxois au cœur de la Bourgogne.



Centre culturel ARCADE/Château de Sainte Colombe en Auxois

☎ 07 71 07 04 92

4 rue des Grangeots

🌐 <http://www.arcade-designalacampagne.com>

11.6 km

📍 SAINTE-COLOMBE-EN-AUXOIS



Fondée en 1986 pour sauvegarder le Château de Sainte-Colombe-en-Auxois, XVIIè et XVIIIè siècles en état de ruine, l'association ARCADE, avec ses bénévoles, a su relever ce 1er défi allant jusqu'à lui redonner ses couleurs d'origine et rendre visible son admirable charpente. En 2002, après la mise en place d'un gîte de groupe toujours actif dans une aile du château, ARCADE développe alors un centre culturel de promotion de la création contemporaine en design et métiers d'art. Depuis ARCADE expose chaque année des créateurs (designers, artisans, plasticiens) reconnus ou émergents, autour d'une réflexion et les enjeux de notre société : Design à la campagne®, marque désormais la volonté d'ARCADE d'ancrer un projet culturel particulier sur le territoire de l'Auxois, avec par exemple la mise en place de résidences de projets pour les designers et la présentation d'une sélection pour sa boutique.



Village de Sainte-Colombe-en-Auxois

☎ 03 80 33 90 16

Mairie de Sainte Colombe-en-Auxois 4, rue Avau

11.7 km

📍 SAINTE-COLOMBE-EN-AUXOIS



Sainte Colombe-en-Auxois est un village de soixante habitants situé à 55 km à l'ouest de Dijon. Dans son écrin de verdure, pittoresquement situé, il domine une vallée fertile en prairies d'élevage. Son église, ses croix classées, ses points d'eau, ses façades fleuries, ses jardins d'agrément superbement entretenus, en font un village très attractif. Sans oublier, bien sûr, son château du XVIIème siècle, remarquablement restauré, qui abrite aujourd'hui un musée d'art contemporain dédié au "design". Plusieurs gîtes permettent d'accueillir les nombreux visiteurs qui, chaque année, choisissent Sainte Colombe-en-Auxois comme point de villégiature, pour profiter des possibilités nombreuses de randonnées pédestres ou cyclistes, ainsi que de la proximité des plus beaux sites emblématiques de la région.



Château de Thil

☎ 06 08 23 24 19

Chemin de Thil Hameau de Maison Dieu

🌐 <http://www.forteresse-de-thil.fr>

11.8 km

📍 VIC-SOUS-THIL



"Le plus vieux Château fort de France" A. Malraux 9ème-14ème siècle La forteresse de Thil est une ruine majestueuse, hors du temps, sise sur un promontoire isolé. Elle offre un panorama exceptionnel sur le Morvan et l'Auxois. Elle est l'une des forteresses les plus puissantes de la région. Monument historique privé ouvert à la visite. De nos jours, c'est par une superbe allée de tilleuls cinq fois centenaires que l'on accède aux ruines majestueuses de la forteresse de Thil. Thil sera sans cesse agrandi, modifié : le site accroissant ses qualités résidentielles tout en conservant ses prérogatives défensives. L'apogée du site est liée à Jean II de Thil, alors Connétable (chef des armées) du Duc de Bourgogne Eudes IV et Conseiller du Roi Philippe de Valois. Il dote le site de ses plus beaux éléments architecturaux. De toutes ces modifications subsistent : la salle 12e siècle aux voûtes de style roman et

Mes recommandations (suite)

Toutes les activités et loisirs

Les incontournables

OFFICE DE TOURISME DES TERRES D'AUXOIS
TERRES-AUXOIS.FR

Bienvenue en
**TERRES
d'AUXOIS**



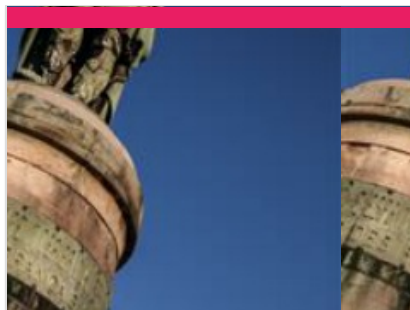
Patrimoine historique de l'Hôpital Sainte Reyne

Hôpital Sainte Reyne

12.6 km
📍 ALISE-SAINTE-REINE



Fondé en 1659 pour héberger les pèlerins malades venus solliciter une guérison auprès de la source miraculeuse - jaillie à l'endroit supposé du martyre de sainte Reyne -, l'hôpital d'Alise révèle une grande richesse patrimoniale. La chapelle du XVIIe s., avec ses 13 tableaux peints de 1621 à 1645 retraçant la vie et le martyre de Reyne. L'apothicairerie du XVIIIe s., avec ses boiseries à galeries superbement conservées, abrite une collection de faïences classées des XVIIe et XVIIIe s. et des flacons contenant encore les produits de l'ancienne pharmacopée. La salle du Conseil d'Administration demeure dans son état "historique", remarquable tableau de 1692 signé Maire représentant l'hôpital et le village en 1692. La bibliothèque abrite un fonds de 2 000 ouvrages constitué au fil des donations : ouvrages rares (Essais de Montaigne, œuvres complètes de Buffon. Atlas de Beaurain...) et une



Village d'Alise-Sainte-Reine

☎ 03 80 96 04 17
RD103

🌐 <https://www.alisesaintereine.fr>

12.8 km
📍 ALISE-SAINTE-REINE



Alise-Sainte-Reine, village de Haute Côte-d'Or, constitue le haut lieu de la fameuse bataille qui opposa Vercingétorix aux armées de César. Le nom de cette commune témoigne de deux grands événements historiques. Alésia, où Vercingétorix, en - 52 avant J.C., résista pendant deux longs mois au siège de l'armée romaine. C'est aussi Sainte Reyne, car le village fut le théâtre de la légende de Reyne, jeune fille qui en 253, refusa de céder aux avances d'un gouverneur romain et le paya au prix de sa vie. Enfin, ce village a vu naître Félix Kir, l'autre enfant du pays. En vous promenant dans les rues de ce village, vous trouverez la maison où il est né le 22 janvier 1876, à proximité de l'hôpital Sainte-Reyne, datant du 17ème siècle et de la source Sainte-Reine. Décédé en 1968, il est inhumé dans le cimetière communal. Laissez-vous aller à la visite de ce village par des rues rappelant l'empreinte de tous ces personnages



MuséoParc Alésia

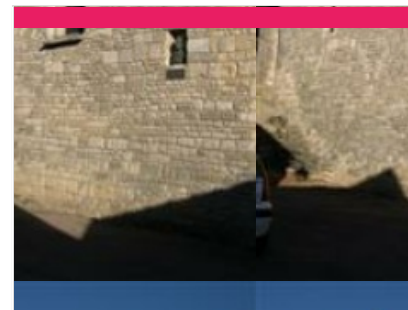
☎ 03 80 96 96 23
1 route des Trois Ormeaux

🌐 <http://www.alesia.com>

12.8 km
📍 ALISE-SAINTE-REINE



Composé de 3 lieux de visite, le MuséoParc Alésia vous offre une vision complète sur la célèbre bataille entre César et Vercingétorix, le tout dans un écrin de verdure en pleine Côte-d'Or. Au musée, grâce à l'exposition permanente, revivez l'histoire d'Alésia de la Préhistoire à nos jours, avec plus de 600 objets de collection archéologique et des dispositifs interactifs et ludiques : films, personnages animés, ambiances sonores, écran à 180°, maquette, mapping, manipulations, immersion numérique... Une expérience à vivre en famille ou entre amis ! Rendez-vous en extérieur, où les lignes de fortifications romaines se déploient et vous offrent un aperçu de ce que pouvait être le paysage d'antan. Après la défaite de Vercingétorix, la cité d'Alésia n'est pas détruite. Au cours du 1er siècle de notre ère, une ville gallo-romaine prospère se développe. Elle se dévoilera sous vos pieds lors de votre visite au sein des



Église paroissiale Saint-Léger

☎ 03 80 96 00 29
17, rue du Palais

13.1 km
📍 ALISE-SAINTE-REINE



Datant des VIIIe-XIIe-XVe s., elle porte sur le mur extérieur gauche le buste d'un célèbre enfant du pays, le chanoine Kir. La maison natale de ce dernier se trouve rue de l'hôpital, sa tombe est au cimetière communal.



Site des vestiges de la ville gallo-romaine d'Alésia

☎ 03 80 96 96 23
1, chemin des Fouilles
🌐 <http://www.alesia.com>

13.2 km
📍 ALISE-SAINTE-REINE



Après la défaite de Vercingétorix, l'oppidum continue d'être occupé. Une ville gallo-romaine prospère se développe grâce, notamment, à l'activité d'artisans spécialisés dans le travail du bronze. Elle est abandonnée au Ve siècle. La population peut être estimée alors à quelques milliers de personnes. De cette ville antique, il ne reste que des vestiges fortement arasés. Ils correspondent aux fondations et aux structures enterrées des monuments et habitations construits durant plusieurs siècles.

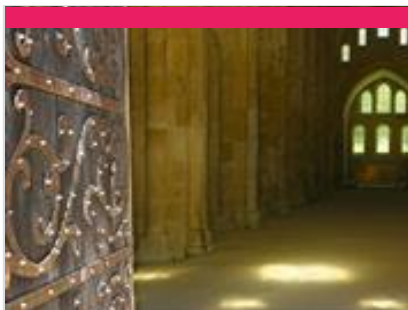
Mes recommandations (suite)

Toutes les activités et loisirs

Les incontournables

OFFICE DE TOURISME DES TERRES D'AUXOIS
TERRES-AUXOIS.FR

Bienvenue en
**TERRES
d'AUXOIS**



Abbaye de Fontenay

☎ 03 80 92 15 00
RD32

🌐 <http://www.abbayedefontenay.com>

14.8 km
📍 MARMAGNE



Fondée en 1118 par saint Bernard, l'Abbaye de Fontenay est l'un des plus anciens monastères cisterciens d'Europe. L'architecture romane confère une homogénéité remarquable à l'ensemble des bâtiments du XIIe siècle, restés intacts après avoir traversé plus de huit siècles d'histoire. Le visiteur découvre successivement l'église, le cloître, le dortoir des moines, la salle du chapitre, le scriptorium et la grande forge. Après la visite du monastère, les amateurs de jardins peuvent déambuler librement dans le parc de deux hectares et admirer le nouveau jardin paysager aux nombreuses variétés de plantes et d'arbustes. De nos jours propriété privée, l'Abbaye de Fontenay a été l'un des premiers sites français à être inscrit sur la liste du Patrimoine Mondial de l'UNESCO, en 1981. L'ancien monastère est situé au creux d'un vallon classé et entièrement préservé. Les sentiers pédestres invitent à de



Jardins de l'Abbaye de Fontenay

☎ 03 80 92 15 00
RD32

🌐 <http://www.abbayedefontenay.com>

14.8 km
📍 MARMAGNE



Après la découverte de l'abbaye, Patrimoine Mondial de l'UNESCO, les visiteurs peuvent maintenant s'attarder dans les lieux et déambuler librement dans le parc de deux hectares, avec ses arbres centenaires, son bassin à truites et son grand jardin à la française où furent tournées les dernières scènes de "Cyrano de Bergerac". Depuis 1997, l'ensemble du parc a été embelli et transformé en jardin paysager par l'architecte paysagiste Peter Holmes. Les plantations sont maintenant arrivées à maturité et les amateurs peuvent admirer une grande variété de rosiers, de viburnum, de choysya ou d'hydrangea, le long des allées et des pelouses qui rythment l'espace aux abords des bâtiments cisterciens. Le jardin d'agrément à la française a reçu le label "Jardin Remarquable". La visite des jardins est incluse dans le tarif d'entrée de l'Abbaye.



Ville de Montbard

☎ 03 80 92 01 34
🌐 <http://www.montbard.fr/>

14.9 km
📍 MONTBARD



La cité qui vit naître Georges-Louis Leclerc, Comte de Buffon, s'étage sur une colline dominée par le vaste Parc créé au XVIIIe siècle par cet enfant du pays. Entouré par les vestiges de l'ancien château des Ducs de Bourgogne du XIVe siècle, aujourd'hui classé « Monument historique », le Parc Buffon s'inscrit dans la démarche de respect de l'environnement souhaitée par la Ville. Le Musée & Parc Buffon, labellisé Musée de France et Maison des Illustres, est dédié à ce célèbre naturaliste qui fut Intendant du Jardin du Roi durant cinquante années, ainsi qu'à son plus proche collaborateur Daubenton.



Crypte de l'Abbaye de Flavigny

☎ 03 80 96 29 01#03 80 96 20 88
Rue de l'Abbaye

🌐 <http://www.anisdeflavigny.com>

14.9 km
📍 FLAVIGNY-SUR-OZERAIN



En pénétrant dans la crypte carolingienne, le chant des moines vous rappellera qu'ici, pendant plus de 1000 ans, ce fût un lieu de prières perpétuelles. Découvrir la chapelle Sainte-Reine ou la chapelle Notre-Dame-des-Piliers permet de comprendre l'histoire de l'abbaye telle qu'elle a commencée en 719. Vestige de l'ancienne église abbatiale, la crypte témoigne, dans un mouchoir de poche, des époques gallo-romaine, romane et gothique.



Musée des Anis

☎ 03 80 96 20 88
1, rue de l'Abbaye

🌐 <http://www.anis-flavigny.com/>

14.9 km
📍 FLAVIGNY-SUR-OZERAIN



Le Musée des Anis, tout petit, tout mimi Depuis plusieurs centaines d'années étaient précieusement conservées dans le grenier de l'abbaye d'anciennes boîtes, d'anciennes réclames, les antiques bassines-balançoires. Catherine Troubat a ouvert, dans deux belles pièces voûtées de l'abbaye, son petit musée où se dévoilent des illustrations datant pour certaines de 1828. Toutes racontent la belle histoire d'amour du berger et de sa bergère ; la même romance intemporelle qui a su se perpétuer d'années en années, de boîtes en boîtes, avec de subtiles et délicates variations qu'il vous faudra identifier. Le berger ouvre son cœur en offrant des Anis de Flavigny à sa bergère, voilà comment le bien bon bonbon vient au secours du berger trop timide pour exprimer sa déclaration. Vous apprendrez le parcours du sucre et de la graine d'anis jusqu'à Flavigny, petit village de Bourgogne, et ceci depuis l'Antiquité. Vous apprendrez

Mes recommandations (suite)

Toutes les activités et loisirs

Les incontournables

OFFICE DE TOURISME DES TERRES D'AUXOIS
TERRES-AUXOIS.FR

Bienvenue en
**TERRES
d'AUXOIS**



Fabrique des Anis de Flavigny

Abbaye de Flavigny Rue de l'Abbaye
<http://www.anisdeflavigny.com>

14.9 km
📍 FLAVIGNY-SUR-OZERAIN 

Laissez-vous guider par le doux parfum anisé, qui parcourt les ruelles de Flavigny, il vous mènera jusqu'à la Fabrique d'Anis, installée au cœur de l'ancienne abbaye bénédictine. Partez ainsi à la découverte d'un savoir-faire de plus de 400 ans, bien gardé, qui s'est transmis de génération en génération : la fabrication du bien bon bonbon. Les Anis de Flavigny proposent une immersion sensorielle qui permet de découvrir la fabrication du bonbon et de son histoire plusieurs fois centenaires. A travers une visite guidée (de la fabrication) et visite libre (du musée, anciens ateliers d'expédition et de conditionnement, crypte carolingienne), vous découvrirez comment une petite graine est devenue un bonbon au fil de l'histoire... Aujourd'hui encore, on utilise la même recette dont des précieux ingrédients ; patience et minutie avec 15 jours de dragéification. Après la visite, place à la détente avec de nombreux jeux en bois



Musée Buffon

☎ 03 80 92 50 42
Rue du Parc Buffon

<https://www.musee-parc-buffon.fr/>

14.9 km
📍 MONTBARD 

Musée Buffon (Monument Historique, Musée de France, labellisé "Maison des illustres" en 2011). Dédié à Buffon et à son plus proche collaborateur Daubenton (premier directeur du Muséum d'Histoire Naturelle de Paris), le musée propose un parcours à travers l'Histoire Naturelle et la philosophie des Lumières. Deux salles d'exposition temporaires proposent, en lien avec les collections du musée, une découverte de l'héritage artistique et scientifique de Buffon.



Algranate - Maison des Arts Textiles & du Design

☎ 03 80 96 20 40#06 08 89 93 82
3, rue Lacordaire

14.9 km
📍 FLAVIGNY-SUR-OZERAIN 

Un musée "Arts & Crafts" créé à Flavigny en 1970 par Daniel Algranate qui avait posé là sa vie, ses ateliers et son jardin. Devenu musée et centre de recherche en Bourgogne, le lieu possède aujourd'hui une belle bibliothèque, un atelier de teintures naturelles et des chambres d'hôtes : la Maison du Tisserand. Le musée est dédié à l'intelligence des paysans-artisans qui, tout autour de la terre, ont façonné les campagnes et sont aux sources de la culture dont nous avons tous hérité. Au delta d'une vie, c'est aussi une déclaration d'amour à la Bourgogne et à l'art dans ce qui fut l'Atelier d'un artiste génial qui, de New York à Tokyo, a su tisser une œuvre originale à l'écoute de la Nature, dans une riche polyvalence et avec style...



Église paroissiale Saint-Genest

☎ 03 80 96 25 34
Place de l'Eglise

15.0 km
📍 FLAVIGNY-SUR-OZERAIN 

Fondé au XIIIe s. et agrandi aux XVe et XVIe s., ce vaste vaisseau gothique à l'acoustique étonnante possède un beau décor flamboyant. Remarquer la tribune avec ambon (XVe s.), les stalles en bois (XVe s.) d'inspiration compagnonique, l'Ange de l'Annonciation (XVe s.), les plafonds Renaissance des chapelles funéraires et une très belle Vierge allaitant en pierre polychrome (XIVe s.).



Parc Buffon

☎ 03 80 92 50 42
Rue du Parc Buffon

<https://www.musee-parc-buffon.fr/>

15.0 km
📍 MONTBARD 

Parc Buffon Aménagé par Buffon entre 1733 et 1742, le parc est intimement lié à l'histoire du château des ducs de Bourgogne sur lequel il est construit. Classé monument historique en 1947, le parc offre le long de ses quatorze terrasses un cadre naturel et historique de premier ordre. Tour de l'Aubespin et Tour Saint-Louis Ces deux tours du XIVe siècle sont, avec l'église Saint-Urse et les remparts, les vestiges les plus visibles de l'ancienne forteresse médiévale. D'une hauteur de 46 mètres, la Tour de l'Aubespin est composée de quatre salles voûtées et d'une terrasse supérieure qui offre un panorama remarquable sur Montbard et la vallée de la Brenne traversée par le canal de Bourgogne. La Tour Saint-Louis, remaniée par Buffon au XVIIIe siècle, abritait quant à elle tout à la fois le cabinet de travail d'été, le laboratoire et la bibliothèque du célèbre naturaliste. La fonction précise des tours au Moyen Âge reste encore à déterminer. Cabinet

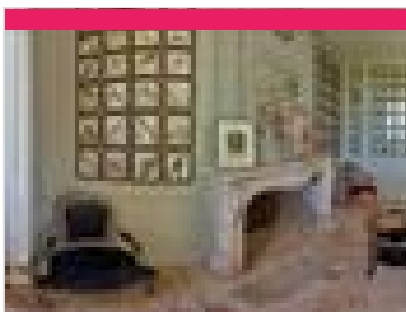
Mes recommandations (suite)

Toutes les activités et loisirs

Les incontournables

OFFICE DE TOURISME DES TERRES D'AUXOIS
TERRES-AUXOIS.FR

Bienvenue en
**TERRES
d'AUXOIS**



Musée et Parc Buffon

☎ 03 80 92 50 42

Rue du Parc Buffon

🌐 <https://www.musee-parc-buffon.fr>

15.1 km
📍 MONTBARD



Parc Buffon Aménagé par Buffon entre 1733 et 1742, le parc est intimement lié à l'histoire du château des ducs de Bourgogne sur lequel il est construit. Classé monument historique en 1947, le parc offre le long de ses quatorze terrasses un cadre naturel et historique de premier ordre. Tour de l'Aubespin et Tour Saint-Louis Ces deux tours du XIVe siècle sont, avec l'église Saint-Urse et les remparts, les vestiges les plus visibles de l'ancienne forteresse médiévale. D'une hauteur de 46 mètres, la Tour de l'Aubespin est composée de quatre salles voûtées et d'une terrasse supérieure qui offre un panorama remarquable sur Montbard et la vallée de la Brenne traversée par le canal de Bourgogne. La Tour Saint-Louis, remaniée par Buffon au XVIIIe siècle, abritait quant à elle tout à la fois le cabinet de travail d'été, le laboratoire et la bibliothèque du célèbre naturaliste. La fonction précise des tours au Moyen Âge reste encore à déterminer. Cabinet



Château de Bussy-Rabutin

☎ 03 80 96 00 03

Rue du Château

🌐 <http://www.chateau-bussy-rabutin.fr/>

16.3 km
📍 BUSSY-LE-GRAND



Partez à la rencontre d'un des plus flamboyants courtisans du grand Louis XIV, le comte Roger de Bussy-Rabutin, et de sa demeure à la décoration digne d'une bande-dessinée grandeur nature ! Bourguignon haut en couleurs, militaire, galant homme, académicien à l'esprit vif, un de ses pamphlets causera sa chute ! Il se retrouve condamné à l'exil. En attendant un improbable retour en grâce, il s'attelle à réaliser un décor intérieur évoquant sa nostalgie de la Cour et reflétant ses sentiments. Venez partager la vie d'un noble du XVIIe siècle avant de terminer avec les appartements restaurés des comtes de Sarcus qui vous permettront de découvrir un pan méconnu de l'histoire du monument et d'entrer dans l'intimité d'une famille d'aristocrates au XIXe siècle. Des visites guidées sont proposées pendant les vacances scolaires de Toussaint, de Noël, d'Hiver et du 1er Avril au 31 mai à 10h15 et 14h30. Du 1er juin au 30 septembre.



Parc et jardin du château de Bussy-Rabutin

☎ 03 80 96 00 03

Rue du Château

🌐 <http://www.chateau-bussy-rabutin.fr>

16.3 km
📍 BUSSY-LE-GRAND



Le jardin du château est l'héritage de plusieurs siècles de création. Dès 1604, les archives mentionnent l'existence d'un verger, d'un potager et d'un parc. A partir de 1666, son propriétaire le plus célèbre, Roger de Rabutin, embellit les intérieurs et les extérieurs de sa demeure : il trace les allées en trident et les jardins qu'il décrit comme "des carrés de buis en compartiment, avec de part et d'autre, deux exèdres rectangulaires clos de murs et bordés d'un promenoir en terrasse surélevé". De 1735 à 1758, la nouvelle comtesse de Bussy, Geneviève Alexis de Salins, crée un nouveau potager et un nouveau verger, dessine les allées du parc et plante les tilleuls, aménage en étoile le bosquet de charmilles, agrandit la terrasse des jardins réguliers avec des parterres fleuris et installe au centre de celui-ci un bassin circulaire doté d'un jet d'eau. Fortement dégradé pendant la Révolution Française, le domaine est restauré à partir de 1835 par les



La grange aux motos

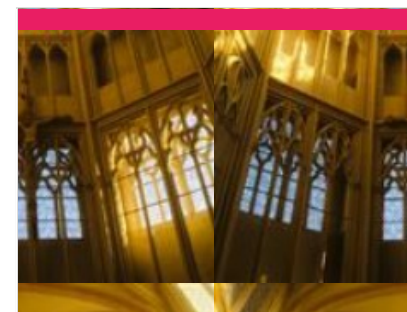
☎ 06 30 37 00 16

2 Lieu-dit Sous la Chapotte

16.4 km
📍 BUSSY-LE-GRAND



Collection d'une cinquantaine de motos de 1904 à 1970 toutes marques.



Église Saint-Thibault

☎ 03 80 97 05 96#03 80 33 90 14

Place de l'Eglise

🌐 <https://lesamisdesaintthibaultenauxois.v>

16.8 km
📍 SAINT-THIBAULT



Une église bien énigmatique avec un chœur élancé de cathédrale gothique. A l'intérieur, la blancheur de la pierre ciselée et la luminosité issue des hautes fenêtres lancéolées tranchent sur les sombres boiseries du XVIIIe siècle. qui habillent la nef. Le retable d'autel en bois sculpté polychromé (XIVe s.) racontant la vie de saint Thibault, la richesse de la décoration du portail nord et la préciosité de la chapelle Saint-Gilles, écrin de la châsse de saint Thibault sont aussi remarquables.

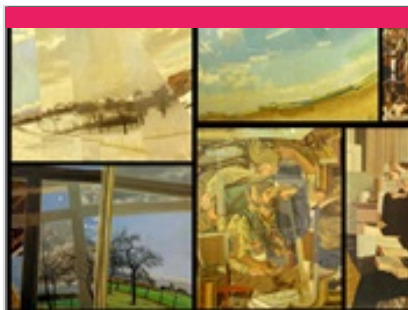
Mes recommandations (suite)

Toutes les activités et loisirs

Les incontournables

OFFICE DE TOURISME DES TERRES D'AUXOIS
TERRES-AUXOIS.FR

Bienvenue en
**TERRES
d'AUXOIS**



Musée Gorsline

5 route d'Etormay

<https://www.museegorsline.fr/>

17.9 km
📍 BUSSY-LE-GRAND



Situé au cœur de l'Auxois, le musée Douglas Gorsline rend hommage au peintre américain (1913-1985) qui choisit de s'installer durablement à Bussy-le-Grand. Cette année, la maison-atelier ouvre pour la première fois au public, conservée dans son état d'origine afin de permettre une immersion directe dans le lieu de vie et de création de l'artiste, en complément du musée où le visiteur découvre l'œuvre d'un artiste entre deux cultures, formé aux États-Unis mais profondément inspiré par la lumière, l'histoire et le patrimoine bourguignons. Chaque année deux expositions temporaires, réunissant chacune cinq artistes contemporains, viennent également renouveler le regard porté sur ce lieu de création.



Grande Forge de Buffon

☎ 07 57 10 20 99#07 57 10 20 99
RD905

18.2 km
📍 BUFFON



ATTENTION : Fermeture exceptionnelle et totale de la Grande forge du lundi 21 août au samedi 26 août inclus pour cause du tournage "Une amitié dangereuse", mini série télévisée. Témoin prestigieux de la sidérurgie au Siècle des Lumières, cette usine modèle qui occupait 300 ouvriers, réunit sur le même site l'ensemble des opérations de production, les habitations ouvrières et la maison du maître. Construite en 1768 par le naturaliste Buffon qui y mit en oeuvre ses expériences sur la fusion, la Forge produisait au XVIIIe s. 450 T de barres de fer. La visite du haut fourneau avec son escalier d'apparat, de la forge aux soufflets activés par une roue à aubes et de la fenderie permet de suivre les différentes étapes de la transformation de la fonte en fer. Expositions dans le pavillon de Buffon et la grange aux Quarante Boeufs, accompagnées de 2 films (docu-fiction sur Buffon et sur le



Jardin de la Grande Forge de Buffon

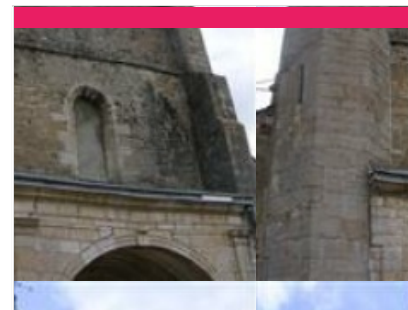
☎ 07 57 10 20 99
RD905

<http://www.grandeforgebuffon.fr/>

18.2 km
📍 BUFFON



Chef-d'oeuvre du patrimoine industriel, la grande forge a été construite en 1768 par le célèbre naturaliste bourguignon Georges-Louis Leclerc Comte de Buffon. Elle rassemble en un seul lieu dans un style classique et élégant toutes les étapes de la fabrication du fer : le haut fourneau, l'affinerie et la fenderie, les ateliers sont entourés de canaux qui apportent l'énergie hydraulique nécessaire à l'activité des soufflets en bois (reconstitués à l'identique) et de 2 roues à aube. La forge a été active pendant un siècle puis convertie en cimenterie pendant 50 ans. Elle est un monument historique privé ouvert à la visite depuis 1978. Le domaine comprend une vaste cour d'habitation, un jardin potager et son orangerie d'époque. La forge se situe le long du canal de Bourgogne où d'agréables promenades sont possibles. Les jardins sont accessibles pour les groupes (20 personnes minimum) sur réservation préalable.



Église Saint-Germain

Place Millot

18.5 km
📍 VITTEAUX



Sur les hauteurs du bourg, l'édifice roman du XIIe s. déploie à la base du clocher une frise sculptée où alternent têtes humaines et fleurs. Remarquez à l'intérieur une très belle tribune d'orgues gothique en bois du XVe s., des stalles aux figurines humoristiques un Christ en croix avec pélican du XIVe s. et un triptyque de Nicolas de Hoey.



Camp de Myard

☎ 03 80 33 90 14
RD117

18.7 km
📍 VITTEAUX



Les origines de Vitteaux se situent sur un plateau : la "Montagne de Myard" qui domine, à l'ouest, le bourg. Il y a 6000 ans (Période du Néolithique), les premiers éleveurs et agriculteurs sédentaires de l'Auxois défrichent l'extrémité nord du plateau. Ils aménagent un village fortifié, en "éperon barré", protégé par une muraille de pierre sèche que renforcent les falaises naturellement défensives. Ce village est abandonné aux environs de 1800 avant J.C, détruit à la suite d'un violent incendie. Après avoir été déserté pendant près de 1000 ans, le site est réoccupé, il y a 3000 ans (période du Bronze final). Sur les ruines laissées par les paysans néolithiques, un nouveau et véritable rempart est érigé avec renfort de tours quadrangulaires. Les vestiges laissés par les hommes de l'Age du Bronze sont, grâce aux fouilles archéologiques menées de 1969 à 1976 et en 1996 et 1997, visibles et accessibles de nos

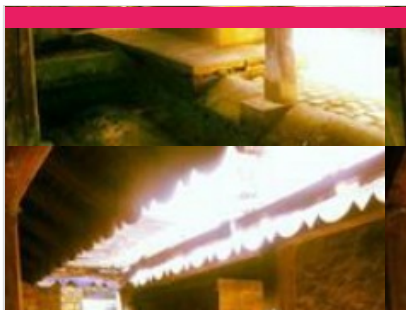
Mes recommandations (suite)

Toutes les activités et loisirs

Les incontournables

OFFICE DE TOURISME DES TERRES D'AUXOIS
TERRES-AUXOIS.FR

Bienvenue en
**TERRES
d'AUXOIS**



Ville de Vitteaux

☎ 03 80 33 90 14
D117

🌐 <http://www.vitteaux.fr>

18.7 km
📍 VITTEAUX



Une très jolie petite ville bâtie sur la Brenne qui se faufile entre les maisons à colombages et à piliers : Maison Belime des XIIIe et XVIIe s. (ouverte à la visite), halles du XIIIe s., église Saint-Germain avec clocher tors, vestiges des fortifications, maisons à colombages et Renaissance... Art contemporain avec la soucoupe de Sylvie Fleury.



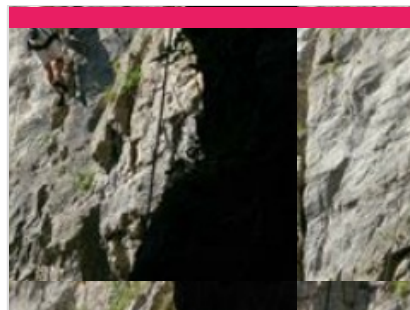
Église de Gissey-sous-Flavigny

☎ 03 80 96 27 64
RD10

19.4 km
📍 GISSEY-SOUS-FLAVIGNY



Eglise du XIIIe s., remaniée aux XVe et XIXe s., inscrite à l'inventaire des Monuments Historiques.



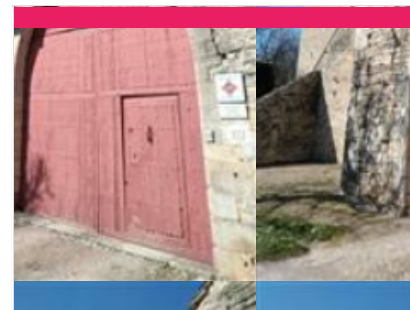
Site des falaises de Saffres

☎ 03 80 49 67 10
D119 ou D905

22.3 km
📍 SAFFRES



Les falaises, rendez-vous des grimpeurs. Site d'escalade et de randonnées.



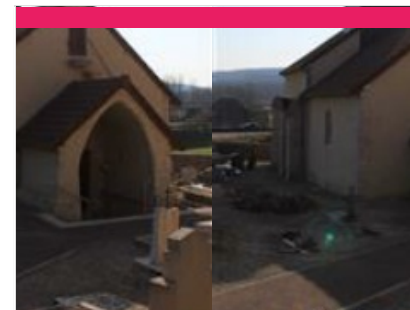
Château de Soussey-sur-Brionne

☎ 06 80 14 56 02
57, rue du Château

24.1 km
📍 SOUSSEY-SUR-BRIONNE



Classé Monument Historique Lors de la visite, un guide vous présente notamment la tour et ses différentes pièces animées d'une scénographie évoquant une demeure familiale du 13ème siècle, la vie seigneuriale et militaire. Visite du parc avec le colombier.



Église de la Nativité

☎ 03 80 90 75 47
Rue de l'église

24.4 km
📍 EGUILLY



Située dans l'enceinte du cimetière, l'Église paroissiale d'Eguilly se compose d'un porche voûté, de tablettes de pierres et d'un portail au linteau sculpté d'un arc en accolade.

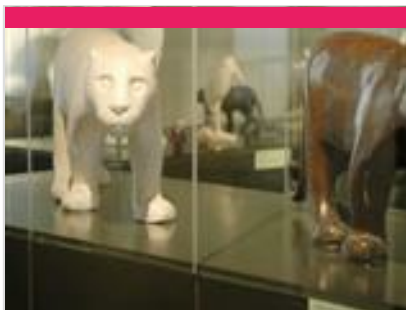
Mes recommandations (suite)

Toutes les activités et loisirs

Les incontournables

OFFICE DE TOURISME DES TERRES D'AUXOIS
TERRES-AUXOIS.FR

Bienvenue en
**TERRES
d'AUXOIS**



Musée François Pompon

☎ 03 80 64 19 51

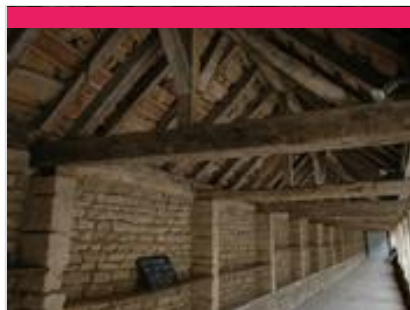
3, place Docteur-Roclore

🌐 <http://www.saulieu.fr>

24.8 km
📍 SAULIEU



Situé dans un hôtel particulier du XVIII^e siècle, le musée de Saulieu évoque, par la variété de ses collections, l'histoire de la cité et de sa région. Le musée est connu pour être une vitrine de l'art moderne en France avec sa remarquable collection de sculptures animalières de François Pompon (1855-1933), ses travaux de jeunesse, figurines et portraits. Différentes salles évoquent l'antique "Sidolocum" et ses stèles gallo-romaines, l'art sacré (statuaire, objets de culte dont le précieux "Evangélique" dit de Charlemagne) et les arts et traditions populaires. Une salle dédiée à la gastronomie française (classée au Patrimoine Mondial en 2010) et à ses grands chefs Alexandre Dumaine (1895-1974) et Bernard Loiseau (1951-2003) rappelle la réputation toujours actuelle de Saulieu, ville étape. Saulieu, berceau de la haute gastronomie et de l'art animalier, met un point d'honneur à éveiller les papilles des gourmets et à



Halles

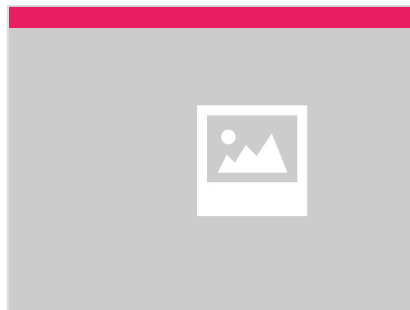
☎ 03 80 35 84 99

D117

24.9 km
📍 SALMAISE



Armoriées et datant du XIII^e s., elles forment une longue galerie à piliers gallo-romains couverte d'un toit de laves bourguignonnes.



Église de Salmaise

☎ 03 80 35 84 99

D117

24.9 km
📍 SALMAISE



Choeur roman du IX^e-XI^e s. classé Monument Historique. A voir : un cippe votif dédié à la déesse Sequana, une pierre tombale du début XIV^e s. et une crypte.



Oeuvre du lavoir de Baigneux-les-Juifs

🌐 <https://www.leconsortium.fr/fr>

26.6 km
📍 BAIGNEUX-LES-JUIFS



Ce lavoir à impluvium a été construit en 1872. Invité en tant que peintre, et auteur de compositions murales abstraites, Ernst Caramelle désire valoriser une spécificité fonctionnelle du lieu. Pour lui, la fragilité des supports et des techniques utilisées est toujours soulignée. L'économie des moyens utilisés donne à son œuvre un radicalisme qui est renforcé par un intérêt pour les formes éphémères de spectacle et d'insaisissabilité. L'œuvre " Rideau de pluie " est inaugurée en 1999. De micro-tuyaux ont été installés sur le toit tout autour du bâtiment. En pénétrant dans le lavoir, il suffit d'actionner un interrupteur pour faire apparaître un rideau d'eau de pluie ruisselant le long des autres pentes du toit jusqu'au bassin. Cet écran demeure le temps que la programmation mécanique se déroule. Cette œuvre, sous l'apparence d'un plan immatériel et transparent, occupe une place privilégiée dans le travail créatif d'Ernst



Oeuvre du lavoir de Blessey à Source-Seine

🌐 <https://www.leconsortium.fr/fr>

26.9 km
📍 SOURCE-SEINE



Le lavoir de Blessey est construit en 1835 à proximité des sources de la Seine. Sa particularité est due à son architecture en forme de demi-cercle. Dans le cadre de la restauration du lavoir, l'artiste Rémy Zaugg propose de reconsidérer l'agencement de l'environnement du lavoir dans son ensemble. Il réaménage la circulation à l'image de l'architecture en semi-circularité. C'est un travail de nature essentiellement topographique, plaçant le lavoir au centre de ce nouvel environnement. Le processus débute en 1997, avec les reprises et constructions de murs, les suppressions de bâtiments, la plantation d'arbres entre les trois croix pour la création d'un verger, et enfin la reconfiguration et remise en eau de l'étang. Une inscription sur le couronnement de la digue offre à voir des mots en lettres d'acier inox. Le lavoir est réintroduit dans le temps vécu du village. L'œuvre est achevée et

Mes recommandations (suite)

Toutes les activités et loisirs

Les incontournables

OFFICE DE TOURISME DES TERRES D'AUXOIS
TERRES-AUXOIS.FR

Bienvenue en
**TERRES
d'AUXOIS**



Sources de la Seine

☎ 03 80 96 89 13
RD103

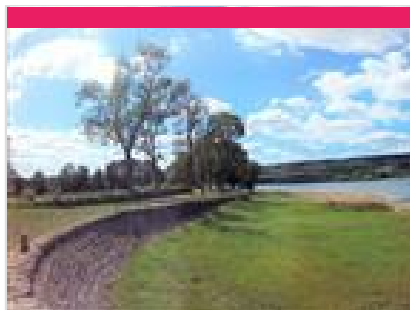
🌐 <http://www.alesia-tourisme.net/>

28.8 km

📍 SOURCE-SEINE



Divinisée sous le nom de Sequana, la source principale de la Seine qui sourd au milieu des bois attirait quantité de pèlerins gaulois qui lui attribuaient des vertus guérisseuses. Les nombreux ex-voto trouvés dans le sanctuaire sont exposés au musée archéologique de Dijon. Aujourd'hui, c'est une charmante nymphe de pierre allongée dans une grotte romantique aménagée sous Napoléon III qui accueille le visiteur.



Réservoir de Cercey

☎ 03 80 90 61 06

29.4 km

📍 THOISY-LE-DESERT



Le réservoir de Cercey, outre son environnement qui offre un lieu privilégié pour la faune et la flore, cache un secret : un ancien pont, une villa gallo-romaine et une voie romaine sont cachés dans ses profondeurs.



Jardin de l'abbaye d'Oigny

Abbaye d'Oigny
🌐 <http://www.oigny.fr>

29.4 km

📍 OIGNY



Les jardins de l'abbaye d'Oigny, créés par les religieux au XVIII^{ème} siècle, sont actuellement en cours de réhabilitation. Nous proposons aux curieux de pouvoir suivre l'évolution de notre projet en visitant ce site en mutation. Des photographies et des plans seront présentés en cours de visite pour constater l'état initial, le travail déjà effectué et la finalité envisagée. Entrée gratuite.



Abbaye de Notre-Dame d'Oigny

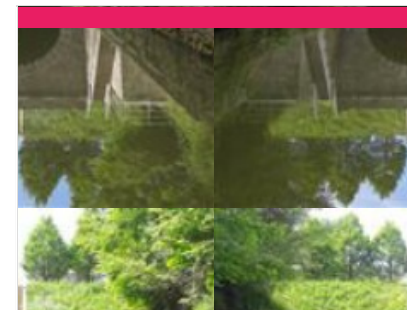
☎ 03 80 96 08 19
RD114B

29.4 km

📍 OIGNY



Ancienne abbaye royale de l'ordre de Sainte Geneviève (génévèfains), bâtiment conventuel XIII^e, logis abbatial XVII^e, jardins classiques XVII-XVIII^e. Ensemble transformé en habitation bourgeoise au XIX^e siècle.



Voûte du Canal de Bourgogne

☎ 03 80 90 64 00
Promenade des écureuils

29.7 km

📍 POUILLY-EN-AUXOIS



La Voûte est un souterrain long de 3333m (3348,87m officiellement) qui permet uniquement aux bateaux de passer du port de Pouilly au port d'Escommes. Sa construction a été réalisée entre 1825 et 1832 afin d'éviter la réalisation d'une dizaine d'écluses sur une courte distance au cœur de Pouilly-en-Auxois.

Mes recommandations (suite)

Toutes les activités et loisirs

Les incontournables

OFFICE DE TOURISME DES TERRES D'AUXOIS
TERRES-AUXOIS.FR

Bienvenue en
**TERRES
d'AUXOIS**



Église Saint-Pierre et Saint-Paul

☎ 03 80 84 41 14
Rue de la Place

29.8 km
📍 SUSSEY



L'église Saint-Pierre et Saint-Paul, à Sussey, a été construite au XII^{ème} siècle pour ses parties les plus anciennes et a été modifiée au XV^{ème} siècle. Elle se situe dans l'enceinte fortifiée de l'ancien château dont il ne reste que l'arcade d'entrée. La tour du clocher, le chœur et la nef sont de style roman. Dans le chœur, on trouve notamment une représentation du Christ en majesté dans sa mandorle et tenant un livre, ainsi que des symboles des évangélistes partiellement conservés. Elles ont été découvertes de manière fortuite sous les enduits qui les recouvraient à l'occasion de travaux de restauration entrepris en 1982 et 1983. Les peintures murales datant du XII^{ème} et XV^{ème} siècles ont été classées monuments historiques en 1983. On peut admirer également un tableau représentant Saint-François d'Assises du XVII^{ème} siècle et un autre représentant Saint-François d'Assises devant la Sainte Face. celui-ci est



Chapelle et Fontaine Saint Martin

☎ 03 80 84 15 52

29.9 km
📍 BEUREY-BAUGUAY



Construite sur un lieu de cultes druidiques, la fontaine Saint Martin protège la source du Serein. Couverte par un temple qui daterait de l'époque gallo-romaine, selon la légende, elle pourrait également soigner la fièvre.



La Maison des Outils d'Autrefois

☎ 03 80 33 42 51
19 Grande Rue

30.5 km
📍 CIVRY-EN-MONTAGNE



Présentation d'objets de la vie domestique et des métiers d'autrefois, ancien matériel agricole et outils artisanaux, machine à sabots, four à pain. Reconstitution d'une école et d'un café. Sur demande, possibilité d'un goûter avec le pain cuit dans l'ancien four à bois.



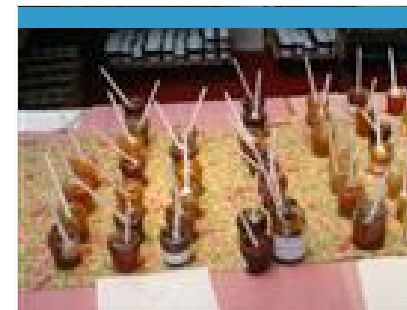
Lavoir de Châtellenot

☎ 03 80 84 12 07
Rue Mathey

30.6 km
📍 CHATELLENOT



Situé sur le chemin de Saint Jacques de Compostelle, le lavoir de Châtellenot se trouve au cœur du bourg près de la mairie. Pour y accéder, il faut passer par un pigeonnier et par les ruines de la chapelle Saint Antoine datant du XV^{ème} siècle.



Marmelure et confitade

☎ 06 17 63 59 83
11, rue des Carnes

0.2 km
📍 SEMUR-EN-AUXOIS



Marmelure & Confitade est une entreprise artisanale située à Semur en Auxois qui fabrique des confitures et des chutneys maison. Mes produits marient la gourmandise, l'authenticité, le naturel, l'exotisme et l'originalité...

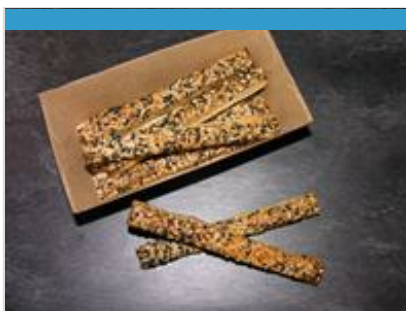
Mes recommandations (suite)

Toutes les activités et loisirs

Les incontournables

OFFICE DE TOURISME DES TERRES D'AUXOIS
TERRES-AUXOIS.FR

Bienvenue en
**TERRES
d'AUXOIS**



Bon Vivant

☎ 03 80 97 43 99

ZI Rue Champ de la perdrix

🌐 <https://bonvivantfrance.com/>

1.4 km

📍 SEMUR-EN-AUXOIS



Nous sommes fabricants de biscuits feuilletés sucrés et salés pour les moments gourmands. De l'apéritif au goûter nos produits répondent aux saveurs des bons moments. Visite de la fabrication les mercredis suivie d'une dégustation de nos produits ainsi que des produits régionaux partenaires à notre boutique. Inscription obligatoire



Biscuiterie du Mistral Fabrique & boutique

☎ 03 80 89 66 54

Route de Dijon

2.6 km

📍 SEMUR-EN-AUXOIS



Fabrication et commercialisation de madeleines et de quatre-quarts.



La petite semeuse

☎ 06 70 07 48 51

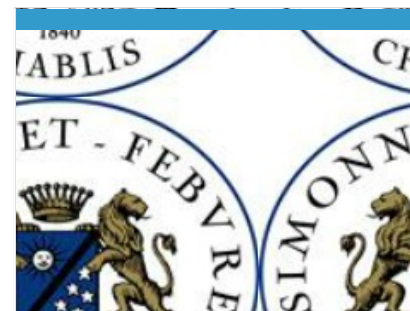
2, rue des riaux

5.2 km

📍 GENAY



La petite semeuse est une ferme de maraîchage biologique. Vente directe de légumes : sur le marché de Venarey (mercredi matin) et à Genay (vendredi soir). Et vente dans des épiceries : chez Céline à Semur-en-Auxois, le Marché du Vrac à Venarey et au distributeur Les Petits Casiers de Semur.



Caveau des Coteaux de l'Auxois

☎ 03 86 98 99 00#03 80 96 71 95

1 rue Amont

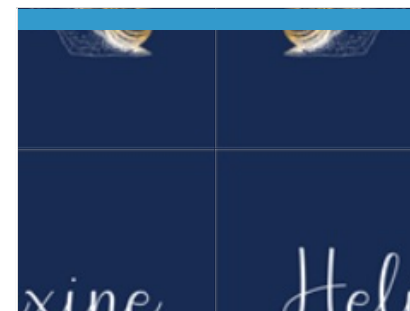
🌐 <http://www.simonnet-febvre.com>

7.4 km

📍 VILLAINES-LES-PREVOTES



Le domaine, repris en 2013 par la Maison Simonnet-Febvre, maison chablisienne de tradition, est situé à Villaines-les-Prévôtes et Viserny et fait partie des vignobles "oubliés" de l'Auxois. Sur 15 hectares, nous produisons des vins blancs, rouges et des vins mousseux élaborés à partir de la méthode traditionnelle. C'est le fruit d'un travail soutenu, tant au niveau de la vigne (conduite raisonnée, rendement faible) que de la vinification (contrôles organoleptiques). Ainsi, nous avons obtenu : - plusieurs étoiles dans le Guide Hachette 2017 pour nos IGP Coteaux de l'Auxois - des médailles d'Argent au 13ème Concours National des IGP de France 2016 - une médaille d'Argent au Concours des Prix Plaisir Bettane et Desseauve 2016 Notre caveau est ouvert de façon saisonnière (de juin à septembre - merci de nous consulter pour plus de précisions) et sur rendez-vous.



Helixine

☎ 0783389633

2 Chemin des Chenevieres

14.8 km

📍 FLAVIGNY-SUR-OZERAIN



Helixine est une ferme hélicicole en agriculture biologique. Nous réalisons l'ensemble des ateliers de l'élevage d'escargots : reproduction, production, transformation, commercialisation (vente directe à la ferme et sur les marchés) et accueil à la ferme. Nous transformons nos escargots avec des matières premières locales ce qui nous permet de proposer cette gamme de produits : escargots au court-bouillon / escargots en coquille à la Bourguignonne/ tartelette et choux d'escargots/ escargotine. Grâce à notre mode de production et de transformation nous avons obtenu la marque "Savoir Faire 100 % Côte d'Or"

Mes recommandations (suite)

Toutes les activités et loisirs

Les incontournables

OFFICE DE TOURISME DES TERRES D'AUXOIS
TERRES-AUXOIS.FR

Bienvenue en
**TERRES
d'AUXOIS**

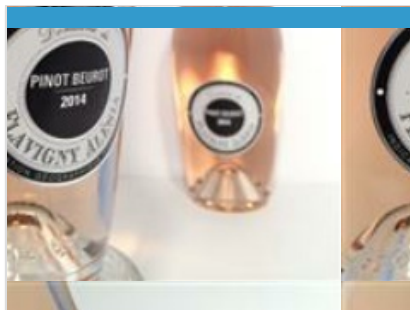


Fabrique des Anis de Flavigny

☎ 03 80 96 20 88#03 80 96 29 01
Abbaye de Flavigny Rue de l'Abbaye
🌐 <http://www.anisdeflavigny.com>

14.9 km
📍 FLAVIGNY-SUR-OZERAIN **I** **7**

Laissez-vous guider par le doux parfum anisé, qui parcourt les ruelles de Flavigny, il vous mènera jusqu'à la Fabrique d'Anis, installée au cœur de l'ancienne abbaye bénédictine. Partez ainsi à la découverte d'un savoir-faire de plus de 400 ans, bien gardé, qui s'est transmis de génération en génération : la fabrication du bien bon bonbon. Les Anis de Flavigny proposent une immersion sensorielle qui permet de découvrir la fabrication du bonbon et de son histoire plusieurs fois centenaires. A travers une visite guidée (de la fabrication) et visite libre (du musée, anciens ateliers d'expédition et de conditionnement, crypte carolingienne), vous découvrirez comment une petite graine est devenue un bonbon au fil de l'histoire... Aujourd'hui encore, on utilise la même recette dont des précieux ingrédients ; patience et minutie avec 15 jours de dragéification. Après la visite, place à la détente avec de nombreux jeux en bois



Domaine de Flavigny-Alésia

☎ 03 80 96 25 63
Pont Laizan
🌐 <https://domainedeflavignyalesia.com/>

15.1 km
📍 FLAVIGNY-SUR-OZERAIN **I** **8**

Le Vignoble de Flavigny-Alésia est un jeune domaine viticole de 14 hectares, situé entre Beaune et Chablis, au cœur de l'Auxois. Les 'Vins de Flavigny' sont issus de l'un des plus anciens vignobles de France, déjà répertoriés avant Charlemagne, en 741. Construit à l'origine par les cisterciens au XIIIème siècle, le domaine a été entièrement rénové pour vous proposer des espaces de dégustation chaleureux (et, en projet, un site d'hébergement aménagé en parfaite harmonie avec l'environnement). Elaborés en lutte raisonnée, nos vins naturels et atypiques vous surprendront et raviront vos papilles...

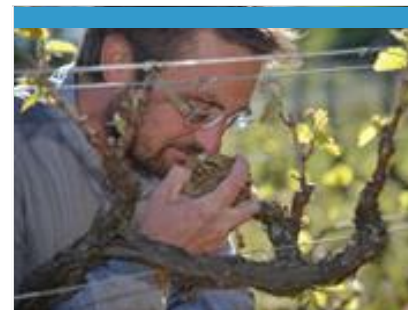


Brasserie Burgonde - Nicolas Bretillon

☎ 06.78.57.29.15
10, rue de Verdun
🌐 <http://brasserie-burgonde.fr/>

19.1 km
📍 VITTEAUX **I** **9**

La Brasserie Burgonde est installée à VITTEAUX (21) au cœur du Pays de l'Auxois. Nous brassons de la bière depuis 2000 (anciennement Brasserie du Roy jusqu'en 2003, puis Association des Brasseurs Amateurs de l'Auxois de 2004 à 2007). Le Brasseur- Fondateur : Nicolas BRETILLON a élaboré toutes les recettes de bières avec une grande passion et un grand respect des traditions ce qui lui a valu l'attribution de deux Prix au Concours National de Bières du Musée français de la Brasserie de Saint Nicolas-de-Port (54): Fourquet D'OR 2000 pour sa Bière Blonde. Fourquet d'ARGENT 2006 pour sa Bière Blanche. Le Brasseur maîtrise tout les procédés de fabrication en passant par la sélection des matières premières nécessaires au brassage (malts d'orge, blé, avoine, houblons, levures), la maîtrise de la fermentation, la garde ainsi que la mise en bouteilles. Les céréales et le malt sont issus en quasi totalité de notre agriculteur



Domaine Aurélien Febvre

☎ 03 80 64 65 12
21, rue Avau
🌐 <http://www.domaine-aurelien-febvre.fr>

20.4 km
📍 THOREY-SOUS-CHARNY **I** **K**

Oenologue, j'ai repris le domaine familial en 2002. J'ai choisi de cultiver la vigne en agriculture biologique et vinifier le plus naturellement possible. L'objectif étant d'élaborer un produit naturel en respectant l'environnement, le sol et le terroir. En plus d'être producteur, je souhaite partager en donnant des cours de dégustation, ainsi que des journées ou demi-journées découverte du travail dans les vignes (cours de taille par exemple). Je serais heureux de vous accueillir et vous proposer une visite des vignes puis de la cave. Vous découvrirez nos cuvées uniques vinifiées dans des jarres en terre cuite. Le domaine accueille également les randonneurs à vélo de la véloroute canal de Bourgogne située à 2 km.



GAEC Prévotat/ La Chèvrerie de l'Odyssée

12 Grande Rue

22.9 km
📍 BOUX-SOUS-SALMAISE **I** **L**

Vente de fromages de chèvres à la ferme. Traite tous les jours, 17h à 18h de mi février à fin novembre (possibilité de passer un coup de téléphone avant de venir pour être sûr de l'ouverture)

